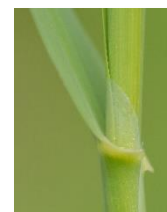


# Clé d'identification illustrée des Graminées communes à l'état végétatif

Septembre 2020 - Version 3

Rémi TURBAN



Les Graminées (*Poaceae*) forment une famille appartenant au clade des Monocotylédones. Plantes en grande majorité herbacées, elles se caractérisent par des tiges creuses, aussi appelées chaumes, ainsi que des feuilles à nervures parallèles et à disposition alternée et distique, ce qui les différencie notamment des Cyperacées (*Carex*, etc.). Elles incluent l'herbe de nos prairies et de nos jardins, les céréales de nos cultures ou encore les roseaux, ou phragmites, des roselières. Famille cosmopolite, elle se retrouve sur l'ensemble des continents, y compris l'Antarctique. Elle a conquis la quasi-totalité des habitats terrestres, diversifiée par plus d'une dizaine de milliers d'espèces qui ont, pour certaines, pu s'adapter aux déserts tropicaux ou aux toundras situées au-delà du cercle polaire arctique. Elles peuvent former la strate végétative spontanée dominante, telles que les steppes, les pelouses alpines et même certaines forêts : les bambouseraies.

La France comprend plus d'une centaine de genres de Graminées et près de 500 espèces. Ces chiffres sont toutefois variables, selon la date et aussi selon la minutie -voire, disons-le, la maniaquerie- des taxonomistes. Compte tenu du fait que les espèces de cette famille présentent des caractéristiques souvent très semblables les unes aux autres, le travail d'identification de celles-ci est particulièrement difficile. On peut par exemple citer le cas du genre *Festuca*, qui depuis les 40 dernières années a été redécoupé à plusieurs reprises. Ceci est dû à la complexité de séparation des espèces entre elles qui est notamment attribuée à la variabilité morphologique présente pour un même taxon en fonction de la position géographique. En 1989, Kerguelen et Plonka estimait ainsi la richesse des *Festuca* françaises à au moins 90 espèces, en sachant que pour la plupart, une identification précise nécessite par exemple l'observation d'une coupe transversale du limbe à la loupe binoculaire, voire au microscope.

Fort heureusement, beaucoup de Graminées, incluant les plus communes, sont plus simples à déterminer. Hormis quelques espèces caractéristiques, elles requièrent tout de même bien souvent une observation attentive des pièces florales à l'aide d'une loupe. Cependant, que ce soit lié à la saisonnalité ou à la gestion du site inventorié, la présence de ces organes n'est pas toujours assurée et les guides et clés de détermination habituels ne permettent pas, alors, d'aboutir à une identification.

Cette clé illustrée aidera ainsi à la détermination des Graminées les plus communes à l'état végétatif, à l'aide de critères simples et facilement observables sur le terrain. Ces critères sont relatifs à différentes pièces de la plante, dont la morphologie varie régulièrement d'une espèce à l'autre. Les caractéristiques à analyser les plus récurrentes sont :

- la disposition de la feuille à l'état jeune (préfoliation enroulée ou pliée),
- le limbe de la feuille (pubescence, aspect, forme),
- la gaine (pubescence, couleur),
- la ligule (présence / absence, taille, forme),
- autres (présence d'oreillettes, d'anneaux de poils, d'un bulbe, de rhizomes ou de stolons etc.).

S'il n'est pas possible de déterminer l'intégralité des espèces métropolitaines grâce à l'ensemble de ces critères, compte tenu des similitudes présentes chez de nombreux taxons, cette clé permettra de distinguer certaines espèces caractéristiques, certains genres les plus communs ou *a minima* de guider l'identificateur vers des espèces correspondantes en limitant grandement ses choix. Pour le moment restreinte à quelques taxons, elle se verra compléter au fur et à mesure afin de couvrir un maximum d'espèces communes.

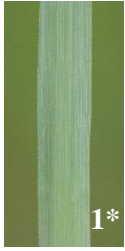
1- Feuilles toutes filiformes ou au moins les basilaires :

2- Ligule longue → *Nardus stricta*

2\*- Ligule très courte, voire absente :

3- Gainnes non ou à peine fendues depuis la base du limbe ; base des gainnes rouge ou brune → *Festuca grp. rubra*

3\*- Gainnes fendues sur au moins un quart de leur longueur depuis la base du limbe ; base des gainnes blanchâtre à brune → *Festuca grp. ovina*



1\*- Feuilles planes :

4- Présence d'oreillettes blanchâtres engainantes :

5- Préfoliation pliée → *Lolium perenne* (peut aussi présenter des préfoliations enroulées)

5\*- Préfoliation enroulée :

6- Verso du limbe luisant :

7- Ligule courte, visible en décollant la feuille de la tige qu'elle enroule ; nervure principale visible sur une partie seulement du verso du limbe :

8- Présence de cils sur les oreillettes → *Schedonorus arundinaceus* (= *Festuca arundinacea*)

8\*- Absence de cils sur les oreillettes → *Schedonorus pratensis* (= *Festuca pratensis*)

7\*- Ligule de taille moyenne ; nervure principale visible sur toute la longueur du verso du limbe :

9- Plante grêle, largeur des feuilles généralement inférieure à 5 mm → *Lolium perenne* (peut aussi présenter des préfoliations pliées)

9\*- Plante plus robuste, largeur des feuilles généralement supérieure à 5 mm → *Lolium multiflorum*

(La distinction entre les deux espèces de *Lolium* peut être délicate dans le cas de petits de *L. multiflorum* et de grands *L. perenne*. Une observation de plusieurs individus afin de remarquer des préfoliations pliées permet de confirmer *L. perenne*. Globalement et notamment de par sa taille, *L. multiflorum* est visuellement plus proche d'un *Schedonorus sp.*)



6\*- Verso du limbe mat :

10- Présence de rhizomes → *Elytrigia repens* (= *Elymus repens*)

10\*- Absence de rhizomes ; plante cultivée, grande → *Triticum sp.*

4\*- Oreillettes blanchâtres absentes ou présentes mais non engainantes :

11- Préfoliation enroulée :

12- Limbes et/ou gainnes pubescents (observer attentivement) :

13- Largeur du limbe rétrécissant nettement vers sa base :

14- Absence de ligule ; sur zones humides et landes → *Molinia caerulea*

14\*- Présence de ligule, même très courte :

15- Ligule très courte (visible en décollant la feuille de la tige) ; sur secteur ensoleillé → *Brachypodium pinnatum*

15\*- Ligule de taille moyenne ; limbes larges et souples, pendants ; sur secteur ombragé → *Brachypodium sylvaticum*





13\*- Limbe aussi large à sa base qu'en son milieu :

16- Présence d'une antiligule (longue pointe présente à l'opposé de la ligule) ; espèce forestière  
→ *Melica uniflora*

16\*- Absence d'antiligule :

17- Nœuds de la tige très pubescents, poils plus épars sur la gaine et le limbe, parfois absents ; ligule denticulée → *Holcus mollis* (Attention à certains *Arrhenatherum elatius* aux nœuds pubescents)

17\*- Plante ne présentant pas l'ensemble de ces critères :

18- Présence de longs poils à la base du limbe, pubescence plus épars ailleurs ; ligule et/ou oreillettes souvent rougeâtres → *Anthoxanthum odoratum*

18\*- Plante ne présentant pas l'ensemble de ces critères :

19- Pubescence présente uniquement sur le recto du limbe, parfois sur les nœuds de la tige :

20- Plante haute, pouvant atteindre 1 mètre, à feuilles larges ( $\geq 5$  mm) ; ligule de taille moyenne  
→ *Arrhenatherum elatius* (peut présenter un bulbe → *A. elatius subsp. bulbosum*)

20\*- Plante très grêle ne dépassant pas 30 cm, à feuilles fines ( $\leq 4$  mm) ; ligule très courte  
→ *Vulpia sp.* (*V. bromoides* ou *V. myuros* par exemple)

19\*- Pubescence présente à la fois sur le limbe et sur la gaine :

21- Pubescence douce et très dense présente sur toute la plante, à poils courts uniquement ou à la fois courts et longs :

22- Pubescence uniquement à poils courts, longues nervures violettes sur les gaines inférieures  
→ *Holcus lanatus*

22\*- Pubescence à poils courts et longs ; gaines inférieures souvent pourpres mais sans longue nervure violette distincte → *Bromus mollis* (= *Bromus hordeaceus*)

21\*- Autre type de pubescence :

23- Pubescence à poils longs uniquement, recouvrant toute la plante → *Gaudinia fragilis*

23\*- Pubescence plutôt épars, à poils plus ou moins longs :

24- Poils de la gaine assez longs, tous inclinés vers le bas ; ligule tronquée et denticulée  
→ *Trisetum flavescens*

24\*- Poils de la gaine très courts ; ligule triangulaire et laciniée → *Bromus sterilis*

12\*- Limbes et gaines glabres :

25- Plante robuste, largeur de la feuille le plus souvent supérieure à 5 mm :

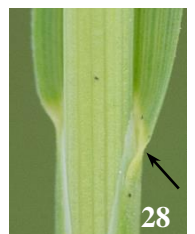
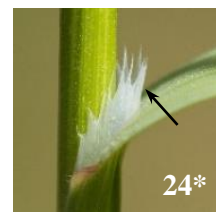
26- Ligule remplacée par un anneau de poils ; sur zone humide, voire immergée → *Phragmites australis*

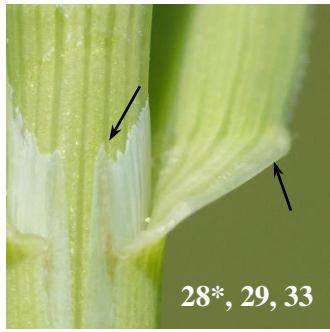
26\*- Présence d'une ligule :

27- Plante de grande taille, largeur de la feuille dépassant 10 mm ; sur zone humide, voire immergée ; très grande ligule → *Phalaris arundinacea*

27\*- Plante de petite taille, largeur de la feuille inférieure 10 mm :

28- Ligule très courte ; base du limbe prolongeant la gaine, sans angle → *Briza media*





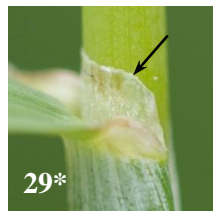
28\*- Ligule moyenne ou longue ; base du limbe large et anguleuse :

29- Petite dent présente sur les deux extrémités de la ligule :

30- Présence d'un bulbe → *Phleum nodosum*

30\*- Absence de bulbe → *Phleum pratense*

29\*- Ligule tronquée, sans dent mais pouvant parfois présenter des formes irrégulières  
→ *Alopecurus pratensis*



25\*- Plante grêle, largeur de la feuille le plus souvent inférieure à 5 mm :

31- Ligule assez longue ; présence de stolons ou tige rampante radicante aux nœuds :

32- Sur zone humide ; longs stolons radicants aux nœuds → *Agrostis canina*

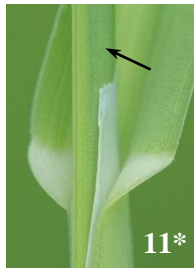
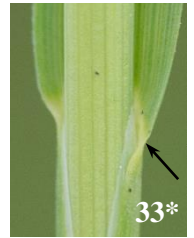
32\*- Sur zone humide et non humide ; tige rampante radicante aux nœuds, souvent rougeâtres  
→ *Agrostis stolonifera*



31\*- Ligule courte, tronquée ; stolons très courts ou absents :

33- Base du limbe large et anguleuse ; ligule courte mais bien visible → *Agrostis capillaris*

33\*- Base du limbe prolongeant la gaine, sans angle ; ligule très courte → *Briza media*



11\*- Préfoliation pliée :

34- Limbe à double nervure centrale (« traces de ski ») :

35- Gaines et limbes pubescents → *Avenula pubescens* (= *Helictotrichon pubescens*)

35\*- Gaines glabres, limbes glabres ou au plus munis de quelques poils très courts :

36- Plante de zone humide, parfois partiellement immergée et dont les feuilles flottent à la surface de l'eau ;  
feuilles larges ( $\geq 6$ mm) → *Glyceria fluitans*

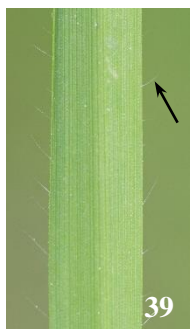
36\*- Plante grêle, de milieux divers ; feuilles fines ( $\leq 6$  mm) :

37- Plante annuelle, basse et ayant tendance à s'étaler sur le sol ; limbes assez courts → *Poa annua*

37\*- Plante vivace, plus verticale ; limbes assez longs :

38- Ligule tronquée, courte, souvent un peu plus grande sur le haut de la tige ; limbe fin et droits  
→ *Poa pratensis*

38\*- Ligule triangulaire très longue ; limbes plus larges sur leur première moitié → *Poa trivialis*



34\*- Limbe sans double nervure centrale :

39- Gaines pubescentes et limbes fins bordés de cils → *Bromopsis erecta* (= *Bromus erectus*)

39\*- Plante glabre :

40- Feuilles larges ( $\geq 5$  mm) ; grande ligule, parfois à pointe ; gros pied blanchâtre évoquant un poireau  
→ *Dactylis glomerata*

40\*- Feuilles fines ( $\leq 5$  mm) ; ligule assez courte, formant souvent des pseudo-oreillettes arrondies  
→ *Cynosurus cristatus*



## Glossaire

**Antiligule** : appendice membraneux opposé à la ligule

**Basilaire** : situé à la base (ex : feuille basilaire = feuilles développées à la base de la plante)

**Bulbe** : renflement d'une partie souterraine de la tige

**Cils** : longs poils alignés les uns par rapport aux autres

**Denticulé** : garni de petites dents

**Engainant** : entourant une partie de la plante (ex : oreillettes engainant la tige)

**Filiforme** : de forme très fine et longue

**Gaine** : partie basale de la feuille formant un tube entourant la tige

**Lacinié** : découpé, formant de longues dents

**Ligule** : appendice membraneux vertical à la jonction du limbe foliaire et de la gaine

**Limbe** : partie « principale » de la feuille, décollée de la tige

**Nervure** : tissus conducteurs de la sève dans le limbe foliaire, formant des lignes saillantes

**Nœud** : renflement de la tige à partir duquel se développe une feuille

**Oreillettes** : appendices membraneux horizontal, engainant plus ou moins la tige à la jonction du limbe foliaire et de la gaine

**Préfoliaison** : jeune feuille encore enroulée ou pliée sur elle-même

**Pubescence** : caractérisation de la présence de poils

**Radicant** : produisant des racines adventives

**Rhizome** : tige souterraine radicante à développement horizontal

**Stolon** : tige aérienne rampante et radicante

**Tronqué** : caractérisation d'une extrémité se terminant brusquement, comme si elle avait été coupée

